

**Ekologická podlaha PURLINE wineo 1200** je vysoce kvalitní polyuretanová podlaha. Jejím základem je ecuran, vysoce výkonný kompozitní materiál vyrobený převážně z rostlinných olejů, jako je řepkový nebo ricinový olej, a přirozeně se vyskytujících minerálních složek, jako je křída.

Níže bychom vás rádi informovali o zvláštních požadavcích na úspěšnou pokládku ekologické podlahy PURLINE wineo 1200. Upozorňujeme, že polyuretanová podlaha je samostatnou kategorií výrobků dle normy EN 16776, a proto se prosím řiďte pokyny pro pokládku. Další informace naleznete v technických specifikacích.

### **Důležité obecné informace:**

Před pokládkou se ujistěte, že je dodané zboží v bezvadném stavu. Zboží, které bylo nařezáno nebo položeno nelze reklamovat. Před instalací je třeba zkontrolovat, zda je zboží barevně a šaržově jednotné. Do jedné místnosti pokládejte pouze lamely/dílce stejné šarže.

Při pokládce ekologické podlahy PURLINE wineo 1200 platí příslušné národní normy, směrnice a předpisy, jakož i technická dokumentace a obecně uznávaná pravidla oboru.

### **Poznámka:**

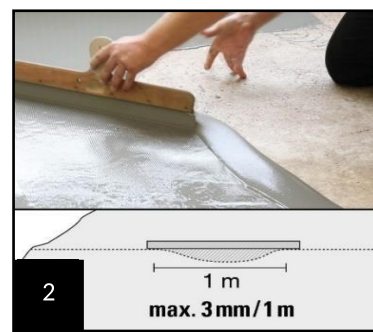
Podlahář musí před pokládkou podlahy zkontrolovat připravenost podkladu k pokládce a upozornit na případné obavy. Zejména v případech:

- větší nerovnosti,
- nedostatečně suchý podklad.
- nedostatečně pevný, příliš porézní a příliš drsný povrch podkladu,
- znečištěný povrch podkladu, např. olejem, voskem, lakem, zbytky barvy
- nesprávná výška povrchu podkladu v porovnání s výškou přiléhajících stavebních prvků,
- nevhodná teplota podkladu,
- nevhodné klima v místnosti,
- chybějící protokol topné zkoušky v případě vytápěných podlahových konstrukcí,
- chybějící označení měřicích bodů u vytápěných podlahových konstrukcí,

Pro vyrovnání nerovnosti a získání rovnoměrného savého podkladu se doporučuje nanést vhodnou vyrovnávací hmotu (2) v dostatečné tloušťce vrstvy technikou stěrkování. Nesavé podklady nebo podklady utěsněné proti vztlínající vlhkosti musí být vyrovnány do tloušťky vrstvy nejméně 3 mm. Dodržujte pokyny dodavatelů stavebních materiálů. Při lepení dílců wineo 1200 na systémy podlahového vytápění je třeba zohlednit normu EN 1264-2 (Systémy integrovaného vytápění a chlazení s průtokem vody na povrchu místnosti, část 2). Povrchová teplota by neměla trvale překročit 27 °C.

### **Potřebné nástroje k instalaci (1):**

1. tužka
2. skládací metr/měřicí pásmo
3. nůž delfín s háčkem a lichoběžníkovou čepelí
4. značkovací šňůra
5. lepicí špachtle se zuby velikosti A2
6. ruční přítlačný váleček
7. přítlačná deska
8. podlahářský nůž
9. segmentový váleček min. 50 KG (110lbs)



### **Aklimatizace:**

Podlahy Wineo 1200 pro lepení a všechny potřebné pomocné materiály musí být před pokládkou aklimatizovány v malých hromádkách (3) v místnostech určených k pokládce po dobu nejméně 24 hodin za těchto podmínek!



### **Klimatické podmínky místnosti:**

- Teplota vzduchu v místnosti > 18°C (ne více než 26°C).
- Teplota podlahy > 15°C (ne více než 22°C)
- Relativní vlhkost < 65%

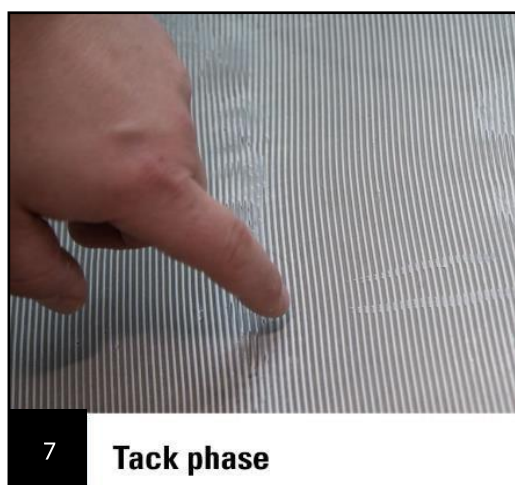
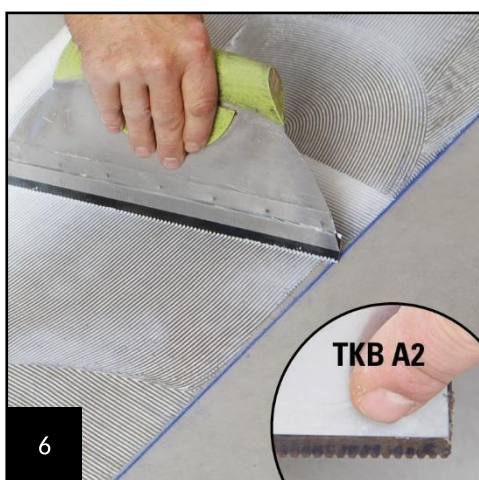
Během aklimatizace i fáze tuhnutí lepidla je třeba zajistit stálé klimatické podmínky v místnosti. Výše uvedené klima v místnosti musí být udržováno po dobu nejméně 72 hodin, a to před, během i po pokládce.

### **Instalace:**

Abyste dosáhli optimálního výsledku pokládky s co nejmenším odpadem materiálu, doporučujeme změřit plochu, která má být pokryta, a rozdělit ji podle formátu materiálu a vzoru pokládky (4). Rozměry prvních tří řad dílců včetně vzdálenosti okrajů doporučujeme přenést na podklad pomocí značkovací šňůry (5).



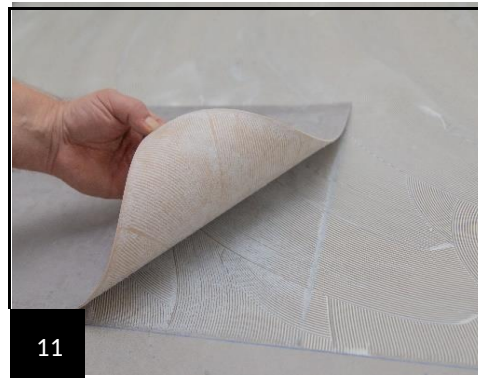
Nyní rovnoměrně naneste lepidlo (6) schválené společností Windmüller GmbH podle pokynů výrobce lepidla pomocí pro tento účel doporučené ozubené lišty TKB (obvykle ozubení TKB A2). Doporučujeme používat disperzní lepidla s nízkými emisemi a bez rozpouštědel, např. lepidla EC1 nebo RAL (Blue Angel). Další informace naleznete v našem doporučení pro lepidla. Je třeba dodržovat pokyny výrobců lepidel pro zpracování. Lepidlo nechte odvětrat podle pokynů výrobce s ohledem na klimatické podmínky v místnosti. Nyní umístěte krytinu do lepicího lože ve "fázi lepení" (7). (Pozor: nedochází k lepení lepicího lože).



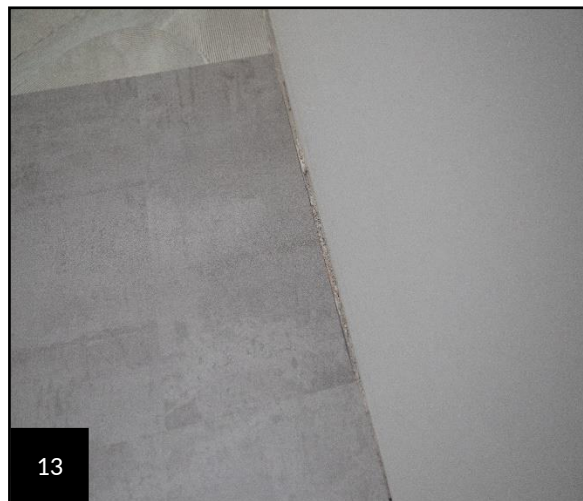
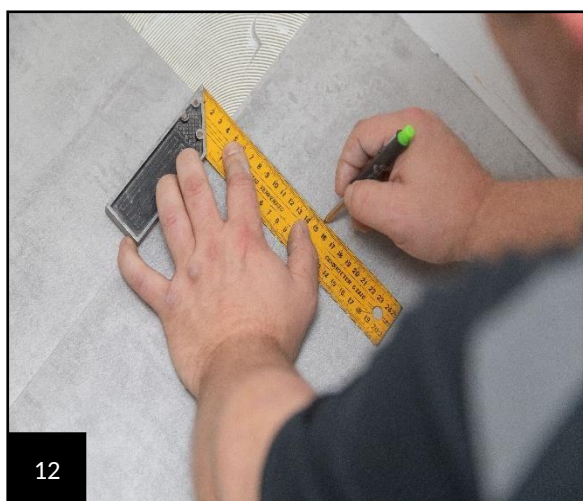
Jednotlivá dílce PURLINE musí být položeny do lepicího lože těsně a bez tahu (8). Pro dosažení vizuálně atraktivního vzoru pokládky doporučujeme zajistit dostatečný posun spár (cca 30 cm u formátů lamel) (9).



Dílce se poté po celé ploše přitlačí vhodným lisovacím nástrojem. K tomuto účelu se doporučuje ruční přitlačný válec nebo přitlačná deska (10). Pro dosažení ideálního výsledku instalace a následného využití je důležité zajistit dobré smáčení krycího podkladu lepidlem (11).



Nyní si označte dílec, který má být použit (12) a přesně zařízněte tak, aby okrajové spoje (13) zůstaly otevřené a nedocházelo ke vzniku zvukových mostů a otlaků na stěnách a dveřních zárubních.



Pro dosažení čistého a rovnoměrného přechodu ke stávajícím/sousedním podlahovým krytinám doporučujeme použít



14



15

podlahářský nůž (14/15)

Po ručním otření a nařezání dílců se povrch (16) rovnoměrně a pomalu válcuje pomocí segmentového válce (hmotnost min. 50 kg). Pro nepřístupné oblasti, zejména v oblasti krajů, se doporučuje použít ruční přitlačný válec (17).



16



17

Instalovaný povrch by neměl být uveden do provozu/zatěžován, dokud lepidlo zcela nezatuhne (postupujte podle pokynů výrobce lepidla). Upozorňujeme, že zhotovitel má povinnost údržby (ochrana podlahové krytiny před poškozením následnými pracemi) pro dokončené, ale dosud nepřevzaté dílo. Používejte prosím pouze paropropustný krycí materiál. Dílčí přejímkou přechází povinnost údržby převzatých ploch na objednavatele.

#### **Čištění a péče:**

Podrobná doporučení k čištění a použití čisticích prostředků naleznete na [www.wineo.de](http://www.wineo.de)!

Vydáním tohoto návodu k instalaci (02/2021) pozbývají všechny předchozí verze platnost.